

# Journal d'ESTAVAYER

JOURNAL OFFICIEL DE LA COMMUNE D'ESTAVAYER



## Edito

Chères habitantes, chers habitants,

Par ce geste symbolique qui consiste à planter un arbre, je voudrais vous inviter à une réflexion philosophique: « Quelqu'un s'assoit à l'ombre aujourd'hui parce quelqu'un d'autre a planté un arbre il y a longtemps ». Cette citation correspond merveilleusement bien à l'évolution d'une Commune qui, pour se construire, doit non seulement s'inspirer du passé mais également se projeter vers le futur. Disons d'emblée et, à défaut d'être prudents, que le monde d'aujourd'hui impose des défis importants comme celui du changement climatique et celui de l'évolution des besoins en énergie. Les enjeux sont complexes face à la publication de la Politique Énergétique 2050 définie par la Confédération et plébiscitée, en 2023, par 59% des voix en votation populaire. Pour s'inscrire dans cette stratégie, la Commune d'Estavayer travaille activement. Construire et développer le chauffage à distance constitue très certainement un premier élément structurant qui offre déjà, à une partie de la population d'Estavayer-le-lac, une énergie durable et neutre sur le plan du bilan carbone. Bien d'autres mesures sont envisagées et ces quelques lignes sont bien trop ténues pour toutes les énumérer.

Le mot compétence vient du latin *competens* qui signifie « qui va avec ». En l'évoquant, je tiens donc à remercier l'ensemble du personnel communal pour son engagement et son dévouement à nos côtés.

Que ce printemps remplisse votre vie de couleurs, comme il le fait avec la nature ! Je me réjouis de vous croiser au gré des chemins de notre merveilleuse région.

Carole Raetzo, conseillère communale

### POINTS FORTS

- Portrait de M<sup>me</sup> la Conseillère d'Etat Sylvie Bonvin Sansonnens
- Présentation du Secteur des espaces verts





## Une administra- tion communale à votre service

L'Administration communale de la  
Commune d'Estavayer se situe à  
**Estavayer-le-Lac**  
**Rue de l'Hôtel de Ville 11**  
**Bâtiment dit de La Grenette**

Elle abrite la majorité des activités  
administratives de la Commune :

- Contrôle des habitants, réception ;
- Police communale ;
- Secrétariat général ;
- Ressources humaines ;
- Comptabilité, finances, impôts ;
- Service du territoire ;
- Service des bâtiments ;
- Secrétariat des écoles.

### Horaires de l'Administration :

Lundi: 8h30 à 11h30 et  
14h à 16h30

Mardi: 8h30 à 11h30

Mercredi: 8h30 à 11h30 et  
14h à 16h30

Jeudi: 8h30 à 11h30 et  
14h à 16h30 (18h accueil)

Vendredi: 8h30 à 11h30

**En dehors de ces horaires, merci de  
prendre rendez-vous !**

Numéro de téléphone principal de  
l'Administration communale :

**026 664 80 00**

Adresse électronique :

**commune@estavayer.ch**

Les coordonnées détaillées de chaque  
Service et Secteur sont disponibles sur  
notre site Internet : **www.estavayer.ch**

Plusieurs autres prestations fournies  
par la Commune sont proposées de  
manière décentralisée, dans d'autres  
bâtiments : Service des eaux et du do-  
maine public, Crèche, Musée, Sport,  
Jeunesse, Estasympa, Accueil ex-  
trascolaire, etc.

## Portrait de M<sup>me</sup> la Conseillère d'Etat

# SYLVIE BONVIN-SANSONNENS

M<sup>me</sup> Sylvie Bonvin-Sansonnens, habitante de la Commune, entame sa 3<sup>e</sup> année au sein du Conseil d'Etat fribourgeois. Depuis le 1<sup>er</sup> janvier 2022, elle est en charge de la Direction de la formation et des affaires culturelles, DFAC.



### Quel a été l'élément déclencheur de votre entrée en politique ?

La politique m'a toujours intéressée. Déjà en tant que journaliste, la politique locale et cantonale était un centre d'intérêt.

Louis Duc de Forel, ami et collègue paysan, m'a proposé de le rejoindre sur sa liste intitulée « Mouvement indépendant et solidarité » pour les élections fribourgeoises au Grand Conseil en 2013. Je lui ai succédé en 2015 en tant que députée au Grand Conseil.

### Qu'est-ce que l'engagement politique vous a appris ?

Que l'engagement est total ; on ne peut pas se contenter de demi-mesure. Cela m'a apporté beaucoup de satisfaction et j'ai particulièrement apprécié la diversité des thèmes en tant que députée.

Aujourd'hui, je suis motivée par mon engagement pour les enfants et les jeunes. L'éducation et la culture sont la base pour construire un avenir plus serein.

### La population vous voit épanouie dans votre rôle, pouvez-vous le résumer en 3 mots ?

Travailler pour l'avenir de nos enfants, en développant une formation de qualité et en protégeant notre environnement. L'avenir de notre Canton est un point essentiel dans mon agenda.

Les rencontres aussi diverses qu'intéressantes m'apportent aussi une intense motivation.



### Un plat préféré ?

La fondue moitié-moitié. Je n'en ai pas toujours envie, mais quand je commence à la manger, j'ai le sentiment de ne pas en avoir assez (rires).

### Que faites-vous lorsque vous avez du temps libre ?

Je passe du temps en famille. Me ressourcer dans la ferme familiale est nécessaire pour équilibrer mes semaines.

### Un trait de caractère ?

L'optimisme.

### Un film préféré ?

Le film que j'ai vu 6 fois étant jeune... Les Ailes du Désir de Wim Wenders. L'idée d'avoir un ange qui nous guide me plaît énormément. Bruno Ganz, acteur suisse, y joue fantastiquement bien.

### Votre dernier livre ?

Agnus Dei de Julien Sansonnens. C'est un parent éloigné. Il raconte un drame campagnard oublié de la Broye fribourgeoise.

### Que retenez-vous de vos années d'agricultrice ?

Qu'il faut toujours s'émerveiller de ce que la nature nous offre.

### Un endroit spécial dans la Commune d'Estavayer ?

La Tour de la Molière, un endroit symbolique. Ma maman étant de Nuvilly, nous allions à la Molière à vélo pour passer les après-midis et jouer à remonter le temps.

### Quels seraient les invités à votre table pour un repas idéal (vivants ou pas) ?

Nelson Mandela, Ella Maillart, mes deux filles.

### Vous êtes née dans le Canton de Fribourg, vous avez fait vos études dans le Canton de Vaud et vous habitez notre Commune depuis de nombreuses années... plutôt Bénichon ou Tirage ? Papet vaudois ou jambon de la borne ? Rives du Lac ou bord des pistes ?

La Bénichon, le papet vaudois et évidemment les rives du lac (éclats de rire...).

### Que transmettriez-vous aux prochaines générations ?

Une bibliothèque remplie de livres de tous les genres pour raconter des histoires aux nouvelles générations.

### Un grand merci pour cet agréable entretien, pour votre engagement en faveur de notre région et la Commune d'Estavayer vous souhaite le meilleur dans vos activités professionnelles et privées.

## BUREAU DE VOTE

# MODIFICATION DES HORAIRES D'OUVERTURE

Dès le week-end des votations de juin 2024, l'horaire d'ouverture du bureau de vote sera modifié. **Il sera ouvert uniquement le dimanche de 10h30 à 12h.**

Par conséquent, il ne sera plus ouvert le samedi.

Nous vous rappelons que vous avez la possibilité de voter par correspondance dès réception de votre matériel. Ce vote anticipé peut se faire soit en déposant votre enveloppe à la Poste (le port est payé par la Commune), soit dans l'urne installée à l'intérieur de la Commune durant les horaires d'ouverture de l'Accueil ou jusqu'au dimanche à 10h30 dans la boîte aux lettres sise devant l'Administration communale.

**Attention : ne pas oublier de signer votre certificat de capacité civique avant de l'insérer dans la grande enveloppe, faute de quoi, votre vote est nul.**

# STATISTIQUE DE LA POPULATION DE LA COMMUNE

A fin décembre 2023, la population légale de la Commune était de 10'237 :

Bussy	508
Estavayer-le-Lac	6'674
Morens	217
Murist	795
Rueyres-les-Prés	557
Vernay	1'226
Vuissens	260
<b>Total</b>	<b>10'237</b>
Total fin 2022	10'073
Total fin 2021	10'090
Total fin 2020	9'950

## BAILLEURS, LOGEURS ET GERANTS

# OBLIGATION DE RENSEIGNER LORS D'ARRIVEES OU DE DEPARTS

Conformément aux dispositions de la loi cantonale sur le contrôle des habitants (LCH), nous rappelons que toute personne telle que bailleur, gérant d'immeuble ou logeur, qui loge un tiers contre rémunération pour une durée de plus de 3 mois, est tenue d'annoncer l'arrivée de cette personne dans les 14 jours à l'Administration communale (art. 6a et 6b LCH). Il en est de même lors de la cessation du bail et du départ de la personne (art. 11 al. 2 LCH).

Le formulaire d'annonce se trouve sous le QR Code ci-joint.



Bien sûr, ces annonces ne dispensent pas la personne concernée des formalités qu'elle devra accomplir personnellement.

Nous vous remercions de votre collaboration.



# Le Conseil général

Le Conseil général est appelé à se prononcer sur le projet de budget et la validation des comptes, les propositions d'investissements, l'acquisition et l'aliénation d'immeubles, l'adoption de règlements et toutes autres compétences qui lui sont confiées. Les séances sont publiques.

Il est composé de 60 membres élus pour 5 ans par la population. Il se réunit 5 à 7 fois par année.

## Séance du 20 décembre 2023

Cette séance a eu lieu à la salle de la Prillaz sous la présidence de M. Nicolas Giacomotti, 57 conseillers-ères étaient présent-e-s.

1. Approuvé le procès-verbal de la séance du 2 novembre 2023 à l'unanimité.
2. Pris acte des communications du Conseil communal.
3. Elu tacitement M<sup>me</sup> Anne Meyer Loetscher du Groupe Le Centre comme membre à la Commission des subsides pour la période administrative.
4. Elu tacitement M<sup>me</sup> Oriane Catillaz du Groupe Le Centre comme membre à la Commission de l'énergie pour la période administrative.
5. Accepté le budget 2024 du compte de résultats par 48 oui et 9 non et le budget des investissements 2024 par 52 oui, 4 non et 1 abstention.
6. Octroyé un crédit de CHF 51'100.00 TTC pour l'étude de la faisabilité d'un centre sportif aquatique sur le terrain « En Fontany » par 32 oui et 25 non.
7. Décidé du renvoi du postulat déposé par le Groupe PS-Les Vert.e.s demandant un rapport détaillé sur la qualité de l'eau de la Commune d'Estavayer par 55 oui et 1 abstention (1 conseiller général était absent de la salle au moment du vote).
8. Divers.

Les prochaines séances auront lieu le mercredi 27 mars 2024 et le lundi 27 mai 2024

## URGENCES : 7/7 JOURS ESTAVAYER-LE-LAC

Nous rappelons que le site de l'HIB d'Estavayer-le-lac dispose d'un service d'urgences qui fonctionne :  
Lundi à vendredi : de 09h à 18h  
Samedi, dimanche et jours fériés : de 09h à 18h.

Les urgences de l'HIB Payerne sont ouvertes 24/24 heures et 7/7 jours.

En cas d'urgence vitale, appelez le 144.

Une application permettant de voir la charge des centres d'urgences est à télécharger sur les téléphones portables (urgences Vaud). Des indicateurs couleurs permettent d'orienter les patients dans les différents temps d'attente aux urgences.



### Séances de préparation du Conseil général



Avant chaque Conseil général, chaque Groupe politique invite la population à assister aux séances de Groupe afin de préparer le Conseil général. Ces séances sont ouvertes à toutes et tous et leurs dates se trouvent sur notre site Internet, rubrique Conseil général ou via le QR Code.

### Procès-verbaux des séances du Conseil général



Nous vous informons que tous les procès-verbaux du Conseil général sont disponibles sur notre site Internet. Vous pouvez aussi scanner le QR code pour un accès direct.  
Bonne lecture !

## Ressources humaines

### CHANGEMENT ORGANISATIONNEL AUX ESPACES VERTS ET VOIRIE

La Commune, dans un souci d'efficacité, a décidé d'intégrer l'équipe de la Voirie à celle des Espaces Verts. En effet, cette organisation temporaire en place depuis plusieurs mois pour pallier l'absence du chef de Secteur de la voirie a démontré sa valeur ajoutée et a mis en avant un potentiel de synergie entre les deux équipes.

Nous remercions M. Jean-Daniel Bersier, chef du Secteur de la voirie, pour son travail, son engagement et son investissement personnel durant les 5 dernières années et lui souhaitons tous nos vœux de réussite pour la suite de sa carrière professionnelle.

Afin de faire connaissance avec tous les membres du Conseil général, une présentation de 4 personnes selon tournus est faite lors de chaque numéro.



### **JEROME CARRARD** Groupe Parti libéral radical (PLR)

Habitant de Font, je suis marié et j'ai 3 enfants. Economiste de formation, j'ai la responsabilité du département Finances-Informatique-Logistique à Migros Neuchâtel/Fribourg. Je joue de la musique depuis 35 ans à La Persévérance d'Estavayer-le-Lac, avec mes trois enfants. Proche de la nature, j'apprécie de m'occuper de mes arbres fruitiers pour me ressourcer.

#### **Comment présenteriez-vous Estavayer à une personne qui ne connaît pas la Commune ?**

Née de la fusion de la ville d'Estavayer-le-Lac et de villages aux alentours. Un vrai mélange entre la nature, le lac, les bâtiments historiques ainsi que la convivialité offerte par les manifestations dans notre ville ou nos villages.

#### **Une vision, une idée ou un vœu à réaliser dans la Commune d'ici 2030 ?**

Mes souhaits : la mise en place des conditions cadres nécessaires au maintien des entreprises actuelles et à la création d'emplois ; des infrastructures communales adéquates et la modernisation de l'infrastructure ferroviaire (gare et trains).



### **ORIANE CATILLAZ** Groupe Le Centre

J'ai grandi à Estavayer-le-Lac, entourée de mes parents et de mon frère, Axel, qui m'ont transmis cet attachement pour notre région, avant de déménager sur les hauteurs de Font en 2018. Après avoir suivi un cursus universitaire à Neuchâtel, c'est en Glâne que j'ai débuté mon aventure professionnelle comme logopédiste. Je suis engagée au sein du comité de l'Estivale depuis 2023.

#### **Comment présenteriez-vous Estavayer à une personne qui ne connaît pas la Commune ?**

Estavayer, charmante commune située au bord du lac Neuchâtel, présente une variété de paysages, alliant charme campagnard et beauté lacustre. Elle mérite d'être découverte pour son patrimoine, ses manifestations et sa nature.

#### **Une vision, une idée ou un vœu à réaliser dans la Commune d'ici 2030 ?**

Je souhaite qu'Estavayer maintienne l'intégrité de ses ressources naturelles, concrétise des projets de longue date (ex : zone sportive) et tende à préserver la qualité de vie de ses habitants.



### **PIERRE-ALAIN JOYE** Groupe Bussy, Morens, Rueyres-les-Prés (BMR)

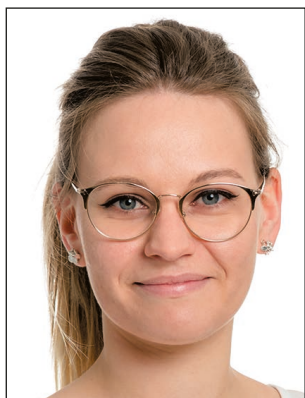
Je suis né il y a 51 ans à Fribourg et habite la Commune depuis lors. Marié à Christine, je suis papa de 3 enfants (Lydia 19 ans, Franck 17 ans et Julien 14 ans). Je travaille au Tribunal fédéral pour lequel je suis responsable du Service des finances. Mes hobbies sont les activités en famille et le sport en général (en particulier le foot et le hockey).

#### **Comment présenteriez-vous Estavayer à une personne qui ne connaît pas la Commune ?**

Magnifique jeune Commune qui n'a pas encore soufflé ses 10 bougies, Estavayer présente tous les atouts et les charmes d'une ville médiévale au bord du lac et de plusieurs villages aux traditions bien vivantes.

#### **Une vision, une idée ou un vœu à réaliser dans la Commune d'ici 2030 ?**

Par des actions ciblées, développer le sentiment d'appartenance que tous les citoyens font partie d'une même Commune, qu'ils viennent de la ville d'Estavayer-le-Lac ou d'un village.



### **GWENNAELLE RIEDWEG** Groupe PS-Les Vert.e.s

Née à Estavayer en 1993, je n'en suis jamais partie et c'est maintenant en tant que jeune maman que je me réjouis d'y voir grandir ma fille. Présidente de la société de sauvetage, lorsque je ne suis pas sur ou au bord du lac, j'aime participer aux diverses manifestations locales, faire des marches entre amis et profiter d'un bon repas au restaurant.

#### **Comment présenteriez-vous Estavayer à une personne qui ne connaît pas la Commune ?**

Je lui parlerais de ses habitants, l'âme de la Commune et de toutes les expériences que j'y ai vécues. Je présenterais ses coins magnifiques, ses activités et ses artisans faisant la richesse et le dynamisme d'Estavayer.

#### **Une vision, une idée ou un vœu à réaliser dans la Commune d'ici 2030 ?**

J'ai à cœur d'optimiser et développer la mobilité de façon globale et réfléchie tant pour l'accès au lac, au centre-ville que dans et entre les villages. Ceci afin de favoriser la mobilité douce et le bien-être de chacun.



Derrière de gauche à droite : Cyril Krebs, Paul Gauch, Guillaume Kurt, Gregory Kaeser, Claudia Dubey, Damien Fornerod  
Devant de gauche à droite : Valentin Rollier, Yvan Dufey, Monique Quiquerez, Florine Burri

## FICHE D'IDENTITE DU SECTEUR

**Conseiller communal :** Joseph Borcard

**Dicastère :** Domaine public

### COMPOSITION DU PERSONNEL :

**Chef du Service des eaux et du domaine public :** Pierre Andrieu

**Chef du Secteur de la voirie et des espaces verts :** Damien Fornerod

### Collaboratrices et collaborateurs spécialisés en espaces verts :

- Florine Burri
- Claudia Dubey
- Yvan Dufey
- Paul Gauch
- Gregory Kaeser
- Cyril Krebs
- Guillaume Kurt
- Monique Quiquerez

### Secrétariat du Service :

- Patricia Claude
- Alicia Genilloud
- Isabelle Pauchard

### Adresse et contact :

Route de Lully 64  
CH - 1470 Lully  
domainepublic@estavayer.ch  
+41 26 664 80 50

## PRESENTATION DU SECTEUR DES ESPACES VERTS

**Le Secteur des espaces verts fait partie du Service des eaux et du domaine public.**

Il se compose de neuf collaboratrices et collaborateurs ainsi que d'un apprenti qui sont soit paysagiste, agent-e d'exploitation, floriculteur-trice ou horticulteur-trice et qui ont pour missions principales de :

- Décorer, entretenir et arroser les ronds-points, les massifs et les bacs de fleurs; qui sont embellis avec des plantes annuelles et des vivaces;
- Entretenir, tailler et arroser les rosiers;
- Mettre à disposition des jardins urbains;
- Entretenir et faucher les gazons des terrains de football des FC Estavayer-le-Lac, Montbrelloz, Petite-Glâne, Cugy/Montet et Aumont/Murist en collaboration avec Swissgreen;
- Couper, tailler et entretenir les haies, arbustes et arbres sur les parcelles communales;
- Entretenir les espaces verts des bâtiments communaux et du Château de Chenaux;
- Tondre les places vertes (Nova Friburgo, Hobbyland, Roseraie, Champ-de-Lune);
- Végétaliser, entretenir et désherber les cimetières;
- Décorer le porche et l'accueil du bâtiment de la Grenette avec des créations personnalisées;
- Gérer les demandes d'abattage d'arbres;
- Participer au service hivernal de novembre à mars;
- Former des apprenti-es.

Ce Secteur travaille en collaboration :

- avec la Police communale dans le cadre des manifestations;
- avec le Secteur des eaux usées pour l'entretien des végétaux des ruisseaux;
- avec le Secteur des infrastructures routières, pour la réalisation de plans de situation (ex. plan de fauche);
- avec les ateliers internes mécanique, serrurerie, peinture et menuiserie pour, entre autres, la réfection des bancs publics, la réparation des véhicules et machines ainsi que la création de décors.

Lors de la création des nouveaux quartiers, le Secteur des espaces verts est consulté pour les aménagements extérieurs afin, entre autres, de diminuer les ilots de chaleur et propose des plantations pédagogiques telles que celles installées à la route de Grandcour et au Parc de la Prillaz à Estavayer-le-Lac.

### LES EMPLOYE-E-S, SOUCIEUSES ET SOUCIEUX DU DEVELOPPEMENT DURABLE !

Les employé-e-s remplacent, de plus en plus, les plantes annuelles par des vivaces et proposent des aménagements arbustifs où cela est possible. Le Secteur des espaces verts met en œuvre la politique du Conseil communal visant à accroître la qualité de vie et la biodiversité avec des plantations proactives d'arbres.

Au mois de janvier 2024, le Secteur de la voirie a été rattaché au Secteur des espaces verts pour n'en former qu'un seul, soit le Secteur de la voirie et des espaces verts. L'équipe ainsi constituée va continuer à réaliser les tâches précitées ainsi que celles de la voirie.

## INTERVIEW DE L'ÉQUIPE

### Comment décririez-vous votre métier à un-e jeune qui souhaite se former dans la branche ?

Nos activités consistent à entretenir les espaces verts (gazon, haies, massifs de rosiers et vivaces). C'est un travail un peu pénible physiquement, mais très gratifiant pour les personnes aimant la nature. Pour faire ce métier multitâche, il faut avoir de nombreuses connaissances sur l'entretien de tous types de végétaux. On travaille en équipe.

### Quelles sont les tâches les plus gratifiantes ?

- La réalisation de projets pour embellir la ville, que ce soit avec des plantes ou des décorations.
- Notre travail quotidien.
- La formation des apprentis agents d'exploitation.

### A contrario, celles les moins motivantes ?

- Le désherbage.
- La réparation des casses après les manifestations.
- L'arrosage parfois interminable en période de canicule.

### Neige, soleil, pluie, vent : vous êtes la plupart de la journée à l'extérieur. Comment vivez-vous les saisons ?

Le froid ça conserve ! Tout dépend des personnes, certaines vont préférer le froid et d'autres le chaud. C'est une habitude à prendre. Parfois, nous avons la chance de pouvoir nous organiser et en cas de mauvais temps, nous pouvons faire des travaux à l'intérieur (planning des plantations, préparation des décorations, entretien des machines et nettoyage des véhicules).

### Quel message souhaitez-vous passer à la population ?

Toute critique, qu'elle soit positive ou négative, est bonne à prendre. Nous sommes à l'écoute, mais les décisions ne dépendent pas toujours de nous, les collaborateurs et les collaboratrices, et il est difficile de satisfaire tout le monde.

Éviter les déjections canines dans les massifs floraux, les espaces verts, sur les terrains de foot et les ramasser. Respecter le travail effectué (pas de casse) et contempler les arrangements.

Merci pour vos commentaires positifs concernant le choix des plantes.



## COLLABORATIONS

En sa qualité de service public, le Service des eaux et du domaine public, en particulier le Secteur de la voirie et des espaces verts, collabore avec différents partenaires :

- **Service social** : des mesures d'insertion sociale (MIS) pour permettre au bénéficiaire de reprendre contact avec le monde du travail sur une période de plusieurs mois et l'aider à se réinsérer ensuite dans la vie active.
- **Services de l'AI** : des stages professionnels en vue d'une formation de base ou d'une réorientation professionnelle.
- **Fondation PROF-in à Courtepin** : accueil de jeunes en formation AFP ou CFC, de la région, pour la partie pratique de leur apprentissage.
- **Service de l'application des peines et mesures** : mise en place d'heures de travail d'intérêt général.





# COMPOSITION DES ORDURES MÈNAGERES

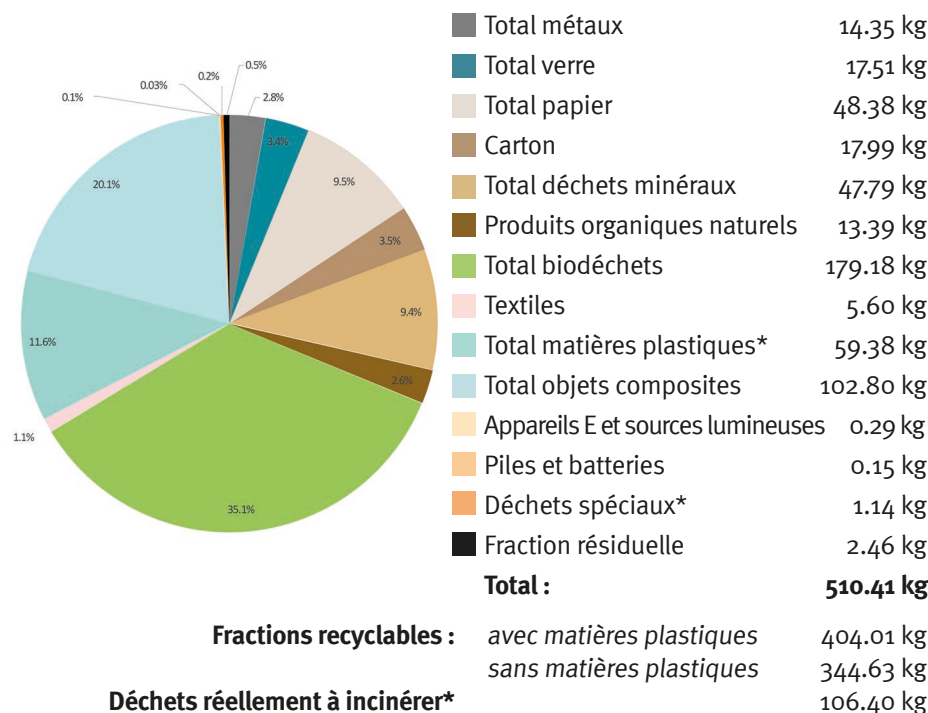
En 2022, notre Commune a participé à une étude de l'Office fédéral de l'environnement (OFEV) concernant la composition des ordures ménagères.

Le contenu d'environ 500 kg de déchets provenant des sacs poubelles des ménages a été trié dans 33 communes sélectionnées et réparti en 32 types de déchets différents. Ceux-ci ont été regroupés en 14 fractions de déchets. En extrapolant à la Suisse, près de 1,3 millions de tonnes d'ordures ménagères ont été produites en 2022.

**Par personne, cela représente 148,2 kg de déchets qui ont rejoint le sac poubelle en 2022 avant élimination en usine d'incinération des ordures ménagères.**

L'analyse de la composition des ordures qui finissent dans nos sacs poubelles est un instrument efficace pour obtenir des informations sur les habitudes de tri et de limitation des déchets de notre société.

## Estavayer: composition dans le sac poubelle en 2022



Sur 510.41 kg de déchets contenus dans le sac poubelle, seulement 106.40 kg\* sont vraiment des déchets à incinérer, alors que 404.01 kg\* sont recyclables, en considérant le recyclage des matières plastiques.

A l'échelle du citoyen d'Estavayer, sur les 148.2 kg\* par personne et par an de déchets contenus dans les sacs d'ordures ménagères, 117.3 kg\* par personne et par an de déchets sont effectivement recyclables et ne devraient pas finir dans le sac à ordures, en considérant le recyclage des matières plastiques. A CHF 0.40/kg, cela représente une économie annuelle de presque CHF 59.30 par personne.

**La grosse part des déchets qui sont recyclables concerne les biodéchets pour 179.18 kg, soit 35.11% des déchets du volume analysé.**

Par biodéchets, l'étude comprend les déchets de jardin, les épiluchures, la viande et le poisson, les produits laitiers, œufs, margarine, fruits et légumes non cuits, liquides de boissons, les aliments autres, cuits et transformés. Ce volume très important est alarmant, car une part sont des déchets de nourriture encore consommable, mais cependant jetée dans le sac poubelle.

\*Il n'est pas précisé la nature exacte des matières plastiques (flaconnage, barquette, film d'emballage, PET, ...) pour 59.38 kg et de la nature des déchets spéciaux pour 1.14 kg.

## EVITER OU LIMITER LE GASPILLAGE ALIMENTAIRE

Dans la période d'inflation et de baisse du pouvoir d'achat, ce gaspillage alimentaire est difficilement compréhensible. L'association à but non lucratif foodwaste.ch propose des solutions pour éviter ou limiter le gaspillage alimentaire.



Réfléchis bien avant de jeter !

Par ailleurs, l'entier des biodéchets produit par les ménages peut être acheminé gratuitement en déchetterie principale qui, avec les déchets alimentaires, opère un transfert vers une installation de production de méthanisation, donc de production d'énergie !

Pour terminer ce volet sur les ordures ménagères et autres déchets recyclables, rappelons ici qu'aujourd'hui, bien des déchets peuvent être ramenés directement et gratuitement aux revendeurs et autres magasins ou supermarchés (PET, appareils électriques-électroniques, piles et batteries, flaconnage, etc.). Certains reprennent également les meubles encombrants, matelas, canapés à l'achat de meubles neufs. Posez la question lors de vos achats !

## MEMO DECHETS 2024

Dès 2024, la Commune se dote d'un nouveau visuel pour sa communication en lien avec les déchets. Le site Internet ainsi que le flyer MEMODéchets 2024 téléchargeable via le site [www.memo-dechets.ch](http://www.memo-dechets.ch) contiennent des informations fort utiles. Ce dernier a été distribué en tout-ménage.



Les déchets non-récoltés aux écopoints peuvent être déposés à la déchetterie principale de Sévaz.

Notre Service des eaux et du domaine public est aussi à votre disposition au 026 664 80 50.



# LES DECHETS NON TRIÉS PEUVENT ÊTRE DANGEREUX



Des spécialistes en risques chimiques isolent l'origine du dégagement nocif et procèdent à la fouille des déchets, sur la zone Plein Sud.

## Des déchets spéciaux et sensibles, déposés faussement dans des sacs à ordures, créent un grave incident.

Le 10 novembre 2023, pompiers, gendarmes, spécialistes en risques chimiques et autres instances sont alarmés par le chauffeur du camion de vidange des containers enterrés dans le secteur du Champ-de-Lune. Près de cinquante personnes et de gros moyens sont engagés pour un dégagement de fumée nocive qui s'échappe du camion poubelle. L'intervention rapide du Bataillon des sapeurs-pompiers de la Broye a permis de maîtriser les risques environnementaux et aucun blessé n'est à déplorer, bien que le chauffeur ait dû être transporté à l'hôpital suite à l'inhalation de fumée, heureusement sans conséquence.

Les investigations ont permis de déterminer l'origine de ce grave incident, des batteries au lithium ont été jetées avec les ordures ménagères, ce qui n'est pas autorisé, car les piles et batteries doivent être collectées séparément, pour des raisons de sécurité et de risques pour l'humain et l'environnement. En effet, des batteries au lithium endommagées libèrent de l'hydrogène qui s'enflamme au contact de l'eau.

Les frais engendrés se montent à plus de CHF 10'000.00. Une enquête est en cours pour retrouver le ou les contrevenants. « La législation impose le tri des déchets et l'acheminement des déchets recyclables en déchetterie. C'est non seulement un devoir environnemental, mais aussi économique ! Que doit-on faire pour que les gens prennent conscience des enjeux !? ».

Merci de lire les informations et les directives figurant sur les supports communaux et sur les sacs à ordures OKS à utiliser et vendus dans les commerces.

Rappelons que les piles et batteries peuvent être ramenées gratuitement en déchetterie principale ou dans les commerces revendeurs, même si aucun achat n'est fait chez le commerçant, qui a l'obligation de les reprendre. Tout comme les batteries de téléphone mobile, les appareils électriques/électroniques entiers, rechargeables ou non, les puffs, vapes, cigarettes électroniques, peuvent également être acheminés gratuitement en déchetterie principale ou chez les revendeurs.

Pour d'autres déchets spéciaux ménagers, des collectes gratuites se font deux fois par année en juin et novembre.

### Ne pas mettre dans le sac à ordures



## CROISIÈRE SUR NOS LACS

Croisière inoubliable sur les lacs de Neuchâtel, Bière et Morat ou seulement sur le lac de Neuchâtel.

LNM Navigation SA - 032 729 96 00  
info@lnm.ch - www.lnm.ch



## ROND-POINT DE LA CASCADE – PRINTEMPS 2024

Le personnel communal des espaces verts a travaillé pendant la période hivernale à la nouvelle décoration du rond-point de la Cascade, en entrée de ville.

La décoration, artistique et monumentale, ravira petits et grands en référence à un dessin animé bien connu.

## PRESTATAIRES COMMUNAUX

Dans les villages, plus de trente prestations sont fournies par dix-sept prestataires communaux : les prestations hivernales, l'entretien des cimetières, des espaces verts, des fontaines, des trottoirs, des terrains de foot, des bancs publics, etc. Autant de personnes qui œuvrent pour que nos villages gardent leur beauté et leur esprit. Nous tenons à les remercier de leur investissement pour le bien-être de la collectivité.





## VILLAGES DE MURIST ET RUEYRES-LES-PRES

# NOS ECOLES S'AGRANDISSENT !

L'établissement scolaire Estavayer-Sévoz compte actuellement 978 élèves. Ces élèves sont répartis en trois zones géographiques qui correspondent aux lieux de scolarisation avant fusion.

## ECOLE DE MURIST

La zone 3, à l'ouest, a connu une évolution démographique exceptionnelle. Durant les 5 dernières années, nous sommes passés de 100 à 150 élèves ; rien ne nous permettait d'envisager cette évolution. Au vu de cette augmentation fulgurante, la salle des sociétés a dû être affectée aux besoins scolaires depuis la rentrée 2022-2023. Les sociétés doivent désormais aller dans la buvette du Skater ou bien trouver une autre salle lorsque la buvette n'est pas disponible.

A ce constat s'ajoute également la future scolarisation, à partir de la rentrée 2024, des élèves des communes vaudoises de Champtauraz et Treytorrens à l'école de Murist.

Comme le bâtiment scolaire actuel est déjà occupé à 100%, la nécessité d'agrandir le site avec deux nouvelles salles de classe s'avérait indispensable afin de pouvoir fournir au corps enseignant les infrastructures nécessaires pour faire face à cette évolution démographique.

La future extension comprendra :

- Un sous-sol ouvert qui permettra l'organisation de futures manifestations ou toutes autres activités;
- Un rez-de-chaussée composé d'une salle de classe primaire d'environ 81 m<sup>2</sup> avec vestiaire;
- Un étage composé d'une salle de classe primaire d'environ 81 m<sup>2</sup> avec vestiaire.

La toiture végétalisée de l'extension sera munie de panneaux solaires photovoltaïques, de même que la façade comme éléments de pare-soleil. La surface photovoltaïque totale sera d'environ 100 m<sup>2</sup>, représentant une puissance d'environ 21 kWc. La production annuelle attendue sera de l'ordre de 17'000 kWh, dont une partie sera autoconsommée.

Enfin, la future extension sera raccordée à l'installation de chauffage existante.

La construction est aujourd'hui en cours, la mise en service du bâtiment est planifiée pour la rentrée scolaire 2024.

## ECOLE DE RUEYRES-LES-PRES

La zone 2, à l'est, a également connu une importante croissance de son nombre d'élèves rendant ainsi nécessaire l'ouverture d'une classe supplémentaire pour les 1-2H. Il existe actuellement, dans la zone 2, deux bâtiments, l'un à Montbrelloz et le second à Rueyres-les-Prés. Toutes les salles de classes sont aujourd'hui saturées, si bien qu'il a fallu temporairement aménager une salle complémentaire au-dessus de la salle de gymnastique pour les activités créatrices et manuelles (ACM), ainsi qu'une classe d'appui au sein de l'ancienne école.

Afin de répondre aux besoins scolaires actuels, il s'est également avéré nécessaire d'agrandir l'infrastructure existante de Rueyres-les-Prés.

La future extension comprendra :

- Un rez-de-chaussée composé d'un nouvel espace d'accueil extrascolaire d'environ 170 m<sup>2</sup>;
- Un premier étage avec une salle de classe primaire d'environ 81m<sup>2</sup> et deux salles d'appui d'environ 40 m<sup>2</sup>;
- Un second étage avec deux salles de classe primaire d'environ 81 m<sup>2</sup>.

La toiture de l'extension sera munie de panneaux solaires photovoltaïques, représentant une puissance d'environ 104 kWc. La production annuelle attendue sera de l'ordre de 109'000 kWh, dont une partie sera autoconsommée.

La construction est aujourd'hui en cours, la mise en service du bâtiment est planifiée pour la rentrée scolaire 2024.



## RENOVATION DE LA TOITURE

La toiture de l'école de Montbrelloz faisant l'objet depuis plusieurs années de diverses infiltrations au niveau de son préau, il devenait urgent de répondre à la question de sa rénovation.

En adéquation avec la politique énergétique communale, il a également été demandé de maximiser la couverture solaire du bâtiment par le biais de 390 panneaux solaires photovoltaïques, représentant une puissance globale d'environ 159.9 kWc.

La rénovation est actuellement en cours et est censée s'achever dans le courant du mois d'avril 2024.



## CONSEIL SUR L'ASSAINISSEMENT DES BATIMENTS

L'assainissement d'un bâtiment fait l'objet de décisions et de dispositions. Un bon assainissement a des avantages, car il permet d'accroître l'attractivité des bâtiments en les rendant écologiques et en les débarrassant des résidus toxiques potentiellement nocifs pour la santé.

Afin d'aider les propriétaires (privés, entreprises, etc.), l'Association des Communes Suisses, le Programme Bâtiments, le Forum Amiante Suisse et Enveloppe des Édifices Suisse ont élaboré une brochure :

**« Assainir oui, mais correctement ».**

La version imprimée peut être commandée à [verband@chgemeinden.ch](mailto:verband@chgemeinden.ch).

Ce Code QR vous dirige vers la version en ligne.

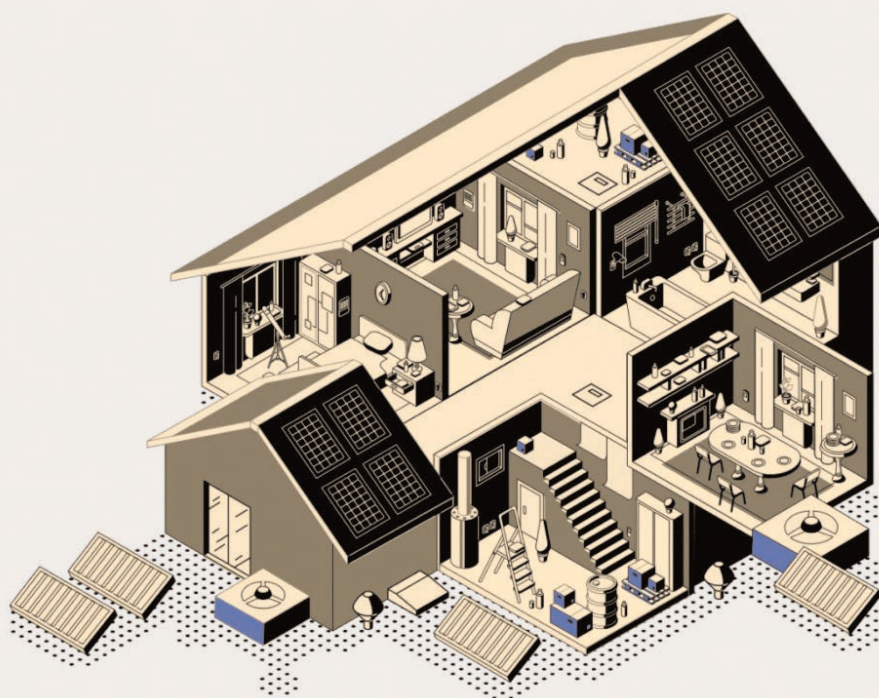


Dans le cadre du Programme Bâtiments, des Communes Durables et de Qualidomum (Senior+), le Centre de Compétences en Rénovation des Bâtiments (CCRB) propose aux communes fribourgeoises différentes prestations de conseils personnalisés pour leurs citoyennes et leurs citoyens.

Hotline les mardis et jeudis matin entre 9h et 12h :  
026 684 38 58

Des professionnels et des experts de la rénovation et de la transformation énergétiques vous répondront et vous proposeront un conseil pertinent, neutre et impartial.

N'hésitez pas à contacter le CCRB, il est temps de se lancer !





## LA COLONIE ST-LAURENT D'ESTAVAYER

Rares sont les Staviacois-es qui n'ont pas mis un pied au Chalet St-Laurent à la Biela. Créée en 1936, la colonie St-Laurent fait partie de la mémoire de beaucoup d'entre nous.

### Bref historique

**1936** : premier séjour de colonie d'Estavayer-le-Lac, conditions spartiates dans un chalet vétuste, 40 matelas sont achetés et déposés à même le sol, mais la joie est déjà au beau fixe.

**1940** : 2<sup>e</sup> année de guerre, les restrictions commencent... Malgré tout, le chalet est construit à l'initiative du doyen Louis Brodard et de son frère l'abbé François-Xavier, curé et vicaire de la Paroisse catholique d'Estavayer-le-Lac. Deux séjours de colonie pour les petits Staviacois s'organisent à La Roche. Pour soulager les familles, un appel est lancé aux paroissiens pour apporter aux petits colons légumes, fruits, sucre et lard, durant les 5 ans du conflit. Durant ces temps difficiles, le bon lait et le bon air de la Gruyère aideront enfants et mamans à supporter le prochain hiver.

**1942** : la Fondation Chalet St-Laurent voit le jour et veille au bon fonctionnement du chalet, à son entretien et à son développement ainsi qu'à l'organisation des séjours. Cette dernière met aussi à disposition le chalet pour des rencontres ou des séjours organisés par des familles, des institutions ou des associations. Elle favorise les démarches sociales, formatives ou éducatives.

**Cela fait maintenant 88 ans que les séjours de colonie existent sans interruption (sauf en 2020) et accueillent chaque année environ 120 enfants. La vie des camps a suivi les changements de la société et sont ouverts aux enfants de la région en âge de scolarité primaire. Les séjours n'ont plus de caractère religieux mais continuent de prôner le « vivre ensemble » dans le contexte interculturel. Les enfants de tous milieux apprennent ainsi l'indépendance, le partage, la tolérance, l'ouverture aux autres et le respect des différences.**

Quant aux frais d'inscription ? Ils restent accessibles à toutes les bourses grâce au soutien indéfectible de la Paroisse St-Laurent et ainsi que d'autres fondations.

**Pour 2024**, deux équipes d'animation se proposent d'offrir à vos enfants la possibilité de vivre 12 jours inoubliables en terres gruériennes. Les préparatifs des activités vont bon train: bricolages, jeux d'eau, jeux de piste, jeux de nuit, discos et beaucoup d'autres surprises...

**Ouverture des inscriptions : lundi 18 mars 2024 sur [www.chalet-st-laurent.ch](http://www.chalet-st-laurent.ch)**  
(attention les séjours sont vite complets)

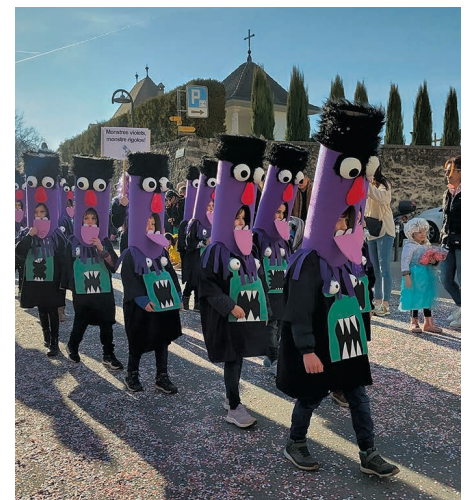
CARNAVAL, SAMEDI 3 FEVRIER

## CORTEGE DES ENFANTS

Le samedi 3 février, les classes de 2H, 4H et 5H ont participé au cortège du Carnaval d'Estavayer sur la thématique du cirque et/ou du violet.

Le public s'est déplacé en nombre afin d'admirer les magnifiques costumes réalisés par les élèves et les enseignants d'Estavayer-Sévaz et du CEP.

Un grand bravo à tous !





## CAMPS DE SKI 2024

Les élèves des classes de 6H, 7H et 8H du Cercle scolaire d'Estavayer-Sévoz sont partis 5 jours en camp de ski, répartis durant 6 semaines. 3 semaines se sont déroulées à Jaun au chalet du Höfli et 3 semaines ont eu lieu à Grimetz au chalet des Bouquetins.

L'altitude de la station de Grimetz a pu garantir un enneigement optimal durant les 3 semaines qui s'y sont déroulées et les enfants ont pu profiter du grand domaine de la station valaisanne. Du côté de Jaun, le manque de neige s'est fait ressentir et des alternatives ont dû être trouvées. Les élèves se sont déplacés quelquefois jusqu'au col du Jaun et à la Lenk pour pouvoir profiter de skier avec des meilleures conditions. La météo capricieuse n'a pas empêché les enfants de profiter de cette super expérience des camps.

Ce sont au total 330 élèves qui ont pu chausser les skis ou les snowboards, tout cela encadré par une équipe de bénévoles motivés. Pas moins de 30 moniteurs et monitrices de ski, 30 personnes en cuisine ainsi que 6 samaritaines se sont relayés pour que les camps puissent se dérouler dans les meilleures conditions. Un grand merci à toutes ces personnes qui font vivre les camps de ski d'année en année et qui permettent aux enfants de passer des moments inoubliables.

**SPORTS-LOISIRS**  
Estavayer



Du 8 au 26 juillet 2024

## SPORTS-LOISIRS

A vos agendas ! Cet été, les 3 semaines de Sports-Loisirs auront lieu comme chaque année les 3 premières semaines des vacances scolaires, soit du 8 au 26 juillet. Presque 300 enfants sont attendus pour participer aux différentes activités qui seront proposées et encadrées par des moniteurs compétents.

Les inscriptions ouvriront mi-avril et se feront via la page des sports du site Internet de la Commune d'Estavayer, [www.estavayer.ch/sports](http://www.estavayer.ch/sports).

## URBAN TRAINING

Comme chaque année, Urban training sera présent à Estavayer-le-Lac. Toutes et tous peuvent encore une fois profiter de cours combinant marche et exercices de renforcement. Cette offre est entièrement gratuite et les séances sont encadrées par une monitrice confirmée.

Pour y participer, il suffit de s'inscrire sur [www.urban-training.ch](http://www.urban-training.ch), d'enfiler son training et ses baskets et c'est parti !

## CONCOURS DES SAPINS DE NOËL DU RESTOROUTE DE LA BROYE

Neuf classes de l'établissement d'Estavayer-Sévoz ont participé au concours des sapins de Noël du restoroute de la Broye. Durant le mois de décembre, ces arbres magnifiquement décorés ont illuminé le hall du restoroute. Les visiteurs de passage avaient l'opportunité de voter pour leur œuvre préférée.

Voici les résultats :

1<sup>er</sup> place, classe 3HC de Sarah Catano et Laura Balerdi

2<sup>e</sup> place, classe 4HC de Nadia Cochard et Muriel Etienne

3<sup>e</sup> place, classe 7HA de Julie Torche

Un grand bravo à tous les élèves et aux enseignants qui ont œuvré à la réalisation de ces magnifiques décorations. Un merci tout particulier au Restoroute de la Broye pour l'organisation de ce beau projet !





Animation jeunesse  
animation@estavayer.ch  
026 664 80 67  
www.cjesta.com

## ATELIERS PENDANT LES VACANCES SCOLAIRES ET CAMP D'ETE

A chaque période de vacances, l'équipe de l'Animation jeunesse propose des programmes spéciaux. Les thèmes s'adaptent aux périodes de l'année et également aux demandes des jeunes. Les activités proposées sont sur inscriptions et généralement gratuites. Cet été, nous proposerons un camp sur trois jours à vélo. N'hésitez pas à consulter le programme d'activités sur [www.cjesta.com](http://www.cjesta.com).

### Mercredi 8 mai, dans un jardin insolite CONCERT FLEURI

Le prochain Concert Fleuri se déroulera le mercredi 8 mai à 18h30 au chemin du Crittet 3 à Estavayer-le-Lac. Une artiste régionale renommée vous proposera un trio tango, accordéon, violon et contrebasse. Chacun-e est bienvenu-e, l'entrée est libre (chapeau à la sortie) et sans réservation. Emportez une chaise ou une couverture pour vous asseoir. A l'issue du concert, une verrée vous est offerte par estasympa.

9 juin 2024, salle de la Prillaz dès 11h

### PIQUE-NIQUE MULTICULTUREL

Un bel événement rassembleur mis sur pied par un comité d'amis d'ici et d'ailleurs. C'est l'occasion de vivre des moments forts de rencontre et de partage. L'année dernière, environ 200 participant-e-s sont venu-e-s apporter puis déguster une multitude de plats. La diversité culturelle sera à nouveau mise à l'honneur le 9 juin à la salle de la Prillaz dès 11h.

Estasympa est fière de soutenir cette manifestation qui incarne ses valeurs d'accueil, de non-jugement, de regard positif et de vivre ensemble. Elle remercie toutes les personnes qui par leur engagement contribuent à cette magnifique journée.



Toute l'équipe du char

### ANIMATION JEUNESSE

## PRESENCE A CARNAVAL ET A LUDIMANIA'K

L'intégration des jeunes est un des buts de l'Animation jeunesse. Un des moyens de viser cette intégration est de placer une importance majeure à participer aux manifestations locales en impliquant les jeunes, et ainsi leur montrer qu'ils peuvent prendre des responsabilités et faire comprendre aux personnes plus expérimentées que l'on peut compter sur cette énergie sans limite, à utiliser de manière constructive.

Un grand bravo à nos as de la bricole et de la danse. Grâce au talent et à la volonté d'un groupe de jeunes, notre char « les Rétro-jeux(nes) » a pu défiler le 4 février dernier lors du Carnaval staviacois.

Dans cet élan, l'équipe de l'Animation participera avec quelques jeunes les 24, 25 et 26 mai 2024 à Ludimania'k. Trois différents ateliers seront proposés sur trois jours : squishy papier, création de badges et initiation au jeu de rôle « Donjons et dragons ». Nous vous attendons nombreuses et nombreux.

### UN NOUVEAU PROJET VA NAITRE

## « ESTA-FAMILLES »

Estasympa est un outil d'intégration qui vise à développer le vivre ensemble et renforcer la qualité de vie. En créant la rencontre au travers d'une multitude de projets et actions, la coordination estasympa, épaulée par les agent-e-s sympas, favorise une meilleure cohésion sociale.

Dans ce cadre et porté par une agente sympa, un nouveau projet est à naître : « Esta-Familles », destiné aux parents et leurs enfants (0-10 ans). En se rencontrant, les familles de tous horizons pourront nourrir ce besoin de contact et combattre le sentiment d'isolement parfois perçu par les jeunes parents. Des échanges sur les habitudes régionales seront les bienvenus (système scolaire, codes symboliques, éducation, vie courante, valeurs, normes, ...). Les enfants pourront pendant ce temps expérimenter la socialisation et développer si nécessaire leur français. Ce projet aura plusieurs activités et si vous souhaitez donner un coup de main, il nous sera utile ! Contactez-nous.

Pour la première des activités à venir, réservez tous les derniers samedis du mois, depuis le samedi 27 avril dès 11h dans le parc du Champ-de-Lune, amenez de quoi grignoter en plein air, annulé en cas de pluie.

Plus d'informations : Assia - 077 474 17 38

# MUSEE D'ESTAVAYER-LE-LAC ET SES GRENOUILLES

## HORAIRES DE MARS A DECEMBRE

Mardi à dimanche: 13h - 18h

Lundi de Pâques: 13h - 18h

Lundi de Pentecôte: 13h - 18h

## CONTACT ET INFORMATIONS :

Rue du Musée 13

CH-1470 Estavayer-le-lac

musee@estavayer.ch

026 664 80 65

www.museedesgrenouilles.ch

Musée  
d'Estavayer-le-Lac  
et ses grenouilles

## ATELIER D'ÉCRITURE

Au Musée d'Estavayer-le-Lac  
et ses grenouilles

Samedi 4 mai 2024  
9h30 - 11h30

Avec Lise Michel

*'L'habit ne fait pas le moine', vraiment ?*

- Atelier d'écriture autour de la thématique du vêtement
- 4 à 10 personnes
- Entrée libre, sur inscription: musee@estavayer.ch

# ATELIER D'ÉCRITURE

Le samedi 4 mai, de 9h30 à 11h30, Lise Michel animera un atelier d'écriture au Musée d'Estavayer-le-Lac et ses grenouilles. Intitulé « L'habit ne fait pas le moine, vraiment ? », elle invitera les participant-e-s à explorer la thématique du vêtement – dans toute sa richesse esthétique et symbolique. Les intéressé-e-s sont invité-e-s à prendre de quoi écrire et à s'inscrire par courriel (entrée gratuite, places limitées !) : musee@estavayer.ch

## EXPOSITION TEMPORAIRE

# LES FRIBOURGEOISES SORTENT DE L'OMBRE !

Du 8 mars au 16 juin 2024, le Musée d'Estavayer-le-Lac et ses grenouilles met en lumière l'histoire des femmes broyades au fil d'une exposition temporaire conçue par des élèves des CO de Domdidier, Cugy et Estavayer-le-Lac. Cet accrochage est le 4<sup>e</sup> volet d'un projet de sensibilisation des jeunes à l'égalité de genre qui est né en 2021, à l'occasion des 50 ans du droit de vote des femmes en Suisse et dans le Canton de Fribourg.

A travers l'analyse de sources locales, les élèves se sont penché-e-s sur l'histoire de trois figures féminines staviacoises (Louise Grangier, Otilie Bourqui et Sophie Maeder), les stéréotypes de genre en archéologie, le rôle des femmes dans la construction de l'identité nationale, ainsi que le travail féminin dans deux activités clés de la région – la tabaculture et la pêche. Du travail de mémoire et de visibilité des femmes à l'invitation à la déconstruction des normes de genre, cette exposition invite chacun-e à s'appropriier le passé pour se projeter ensemble dans le futur.

Musée  
d'Estavayer-le-Lac  
et ses grenouilles

## LES FRIBOURGEOISES SORTENT DE L'OMBRE !

DU 08.03  
AU 16.06  
2024

Exposition réalisée  
par des élèves  
des CO de  
Cugy, Domdidier  
et Estavayer-le-Lac

Musée d'Estavayer-le-Lac et ses grenouilles

UN PR  
MUSÉE HISTORIQUE  
DE CUGY,  
DOMDIDIER  
ET ESTAVAYER-LE-LAC

STOP VIOLENCE  
EN SUISSE

## LES MARCHÉS D'ESTAVAYER 2024

DANS LA GRAND-RUE

MERCREDIS de 16h à 19h

SAMEDIS de 8h à 12h

TOUTES LES SEMAINES DÈS LE 13 MARS 2024

# MARCHES HEBDOMADAIRES

Tous les mercredis et samedis, venez profiter, dans une ambiance conviviale, d'une belle offre de produits alimentaires et artisanaux de la région et ainsi participer à la vie d'Estavayer en favorisant le commerce de proximité !

## Venez rencontrer une délégation des autorités communales lors du marché.

De 17h à 18h30, tous 1<sup>ers</sup> mercredis du mois, une délégation des autorités communales sera présente pour échanger sur des thématiques.

A vos agendas !

- 3 avril: agenda Culturel

- 1 mai: mobilité

- 5 juin: gestion des déchets

## Découvrez la Ressourcerie du marché

Donnez une nouvelle vie à vos objets,  
tous les 1<sup>ers</sup> mercredis de mois !

Déposez les objets dont vous n'avez plus besoin ou venez les mains vides et repartez avec ce qui vous plaît.

## LA RESSOURCERIE DU MARCHÉ

## PROGRAMMATION AVRIL-JUIN 2024 A L'AZIMUT

Jeu. 11 avr. à 20h  
**DOBERMANN** | Film français  
d'action de Jan Kounen

Sam. 20 avr. à 20h30  
**BLAISE BERSINGER** | Humour  
« Pain surprise »

Ven. 3 mai à 20h30 - COMPLET !  
**NATHALIE DEVANTAY** | Humour  
« Madame Helvetia »

Sam. 4 mai à 20h30  
**CHRIS MALDAH** puis **JO METTRAUX** |  
Folk-rock francophone

Jeu. 23 mai à 20h  
**CHIEN GUIDE D'AVEUGLE** | Confé-  
rence de Christine Baroni-Pretsch

Sam. 15 juin à 19h30  
Dim. 16 juin à 17h  
**AZIMUTKIDS** | Les troupes juniors  
de l'azimut jouent !

Sam. 29 juin - 10h30  
**LE CONSERVATOIRE** | Auditions

Plus d'informations et réservations  
sur [www.l-azimut.ch](http://www.l-azimut.ch)

Plus d'informations sur les activités de  
la commune sur notre site Internet :  
[estavayer.ch](http://estavayer.ch)  
et sur notre page facebook.



# Manifestations

**d'avril à juin 2024** Selon infos reçues officiellement au 10.03.2024

## AVRIL

12 au 14 avr.	<b>Groupe Théâtre des Aînés Fils d'Argent</b>	Salle Abri PC Bussy
26 et 27 avr.	<b>L'Echo du Lac, concert annuel</b>	Église Forel et Abri PC
27 avr.	<b>Portes ouvertes Golf Vuissens</b>	Golf Vuissens
27 avr.	<b>Esta-Familles</b>	Parc Champ-de-Lune
27 et 28 avr.	<b>La Ferme en Ville</b>	Vieille Ville

## MAI

8 mai	<b>Concert Fleuri</b>	Estavayer-le-Lac
10 mai	<b>Concert annuel du Chœur de mon Cœur</b>	Salle de la Prillaz
18 mai	<b>Journée cantonale ambulances et feux bleus</b>	Place Nova Friburgo
24 au 26 mai	<b>LudiMania'K, festival pour les enfants</b>	Vieille Ville
23 au 26 mai	<b>Tir fédéral en campagne</b>	Rueyres-les-Prés
25 mai	<b>Esta-Familles</b>	Parc Champ-de-Lune
30 mai	<b>Fête-Dieu</b>	Vieille Ville
31 mai au 2 juin	<b>Concours hippique</b>	Pré hippique

## JUIN

1 <sup>er</sup> juin	<b>Concert de la Persévérance, L'Echo du Lac et la Villageoise</b>	Place de l'Eglise
2 juin	<b>Portes ouvertes Golf Vuissens</b>	Golf Vuissens
9 juin	<b>Pique-nique multiculturel</b>	Salle de la Prillaz
14 juin au 14 juillet	<b>Fan Zone Euro Foot</b>	Place Nova Friburgo
21 juin au 4 juillet	<b>Open Air Cinéma</b>	Cour du Château
22 juin	<b>Marché estival des Mouettes</b>	Pelouse EMS
29 juin	<b>Esta-Familles</b>	Parc Champ-de-Lune
28 au 30 juin	<b>Artichoke</b>	Vieille Ville

### IMPRESSUM

Textes: Commune d'Estavayer • Réalisation graphique: Anne Meyer Loetscher, graphiste à Estavayer • Impression: Media f imprimerie • Diffusion: 5'250 exemplaires en tous ménages, 4 éditions/an

